

## 尊敬的顾客

感谢您购买本公司产品。在您初次使用该仪器前，请您详细地阅读本使用说明书，将可帮助您熟练地使用本仪器。

我们的宗旨是不断地改进和完善公司的产品，因此您所使用的仪器可能与使用说明书有少许的差别。若有改动，我们不一定能通知到您，敬请谅解！如有疑问，请与公司售后服务部联络，我们定会满足您的要求。



由于输入输出端子、测试柱等均有可能带电压，您在插拔测试线、电源插座时，会产生电火花，小心电击，避免触电危险，注意人身安全！



## ◆ 慎重保证

本公司生产的产品，自发货之日起三个月内，如产品出现缺陷，实行包换。一年（包括一年）内如产品出现缺陷，实行免费维修。一年以上如产品出现缺陷，实行有偿终身维修。

## ◆ 安全要求

请阅读下列安全注意事项，以免人身伤害，并防止本产品或与其相连接的任何其它产品受到损坏。为了避免可能发生的危险，本产品只可在规定的范围内使用。

*只有合格的技术人员才可执行维修。*

### —防止火灾或人身伤害

使用适当的电源线。只可使用本产品专用、并且符合本产品规格的电源线。

正确地连接和断开。当测试导线与带电端子连接时，请勿随意连接或断开测试导线。

产品接地。本产品除通过电源线接地导线接地外，产品外壳的接地柱必须接地。为了防止电击，接地导体必须与地面相连。在与本产品输入或输出终端连接前，应确保本产品已正确接地。

注意所有终端的额定值。为了防止火灾或电击危险，请注意本产品的所有额定值和标记。在对本产品进行连接之前，请阅读本产品使用说明书，以便进一步了解有关额定值的信息。

请勿在无仪器盖板时操作。如盖板或面板已卸下，请勿操作本产品。

使用适当的保险丝。只可使用符合本产品规定类型和额定值的保险丝。

避免接触裸露电路和带电金属。产品有电时，请勿触摸裸露的接点和部

位。

在有可疑的故障时，请勿操作。如怀疑本产品有损坏，请本公司维修人员进行检查，切勿继续操作。

请勿在潮湿环境下操作。

请勿在易爆环境中操作。

保持产品表面清洁和干燥。

## —安全术语

---

警告：警告字句指出可能造成人身伤亡的状况或做法。

---

# 目录

概述 .....	1
一、 主要技术参数 .....	1
二、 操作界面图示 .....	2
五、 使用条件 .....	6
六、 注意事项 .....	7
七、 运输、贮存 .....	7
八、 开箱及检查 .....	7
九、 装箱清单 .....	8

## 概述

本产品是由本公司生产的全自动工频耐压试验设备，该控制系统具有操作便捷，性能优越使用安全可靠、外形美观、耐用、移动方便等特点。是供电企业、大型电力企业、冶金、发电厂、铁路等需要电力维修部门的必备的设备。

本产品采用先进的微电子芯片处理技术、触摸屏控制及键鼠操作，操作简单明了。全部测试参数设定后自动进行测试，无需人工干预。

## 一、主要技术参数

### 1、控制台

- (1) 电源输入：AC220V  $\pm$ 10%
- (2) 容 量：10KVA
- (3) 输入电流：0-50A
- (4) 输出电压：AC0-250V
- (5) 输出电流：0-50A
- (6) 电压测量精度：1%
- (7) 电流测量精度：1%

### 2、试验变压器

- (1) 输入电压：AC0-220V
- (2) 容 量：10KVA
- (3) 输入电流：0-50A
- (4) 输出电压：AC0-100kV
- (5) 输出电流：0-100mA
- (6) 仪表电压：AC0-100V

## 二、操作界面图示

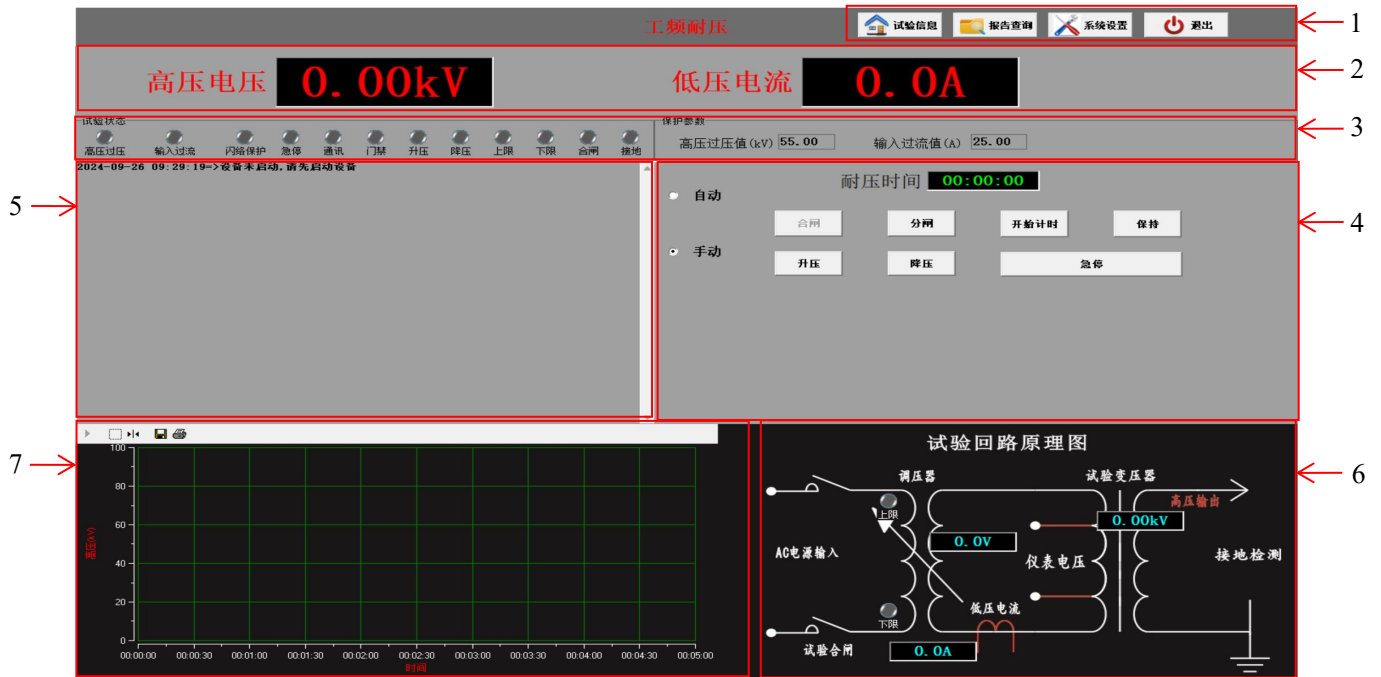


图 1

1 系统功能按钮

2 设备实时电压电流显示

3 系统状态指示灯及保护参数设置

4 自动/手动控制按钮

5 设备运行指令显示栏

6 设备运行状态及数据显示

7 试验电压实时曲线图

## 四、操作说明

1. 正确按照接线示意图及相关要求连接试验回路，在现场设置试验警示标记，合上电源，双击桌面的**工频耐压**快捷方式进入系统界面，如上图 1：
2. **每次试验开始前**需选择点击图 1（1 区域）**试验信息**按钮如下图 2，当前试验铭牌参数如下图 3



图 2

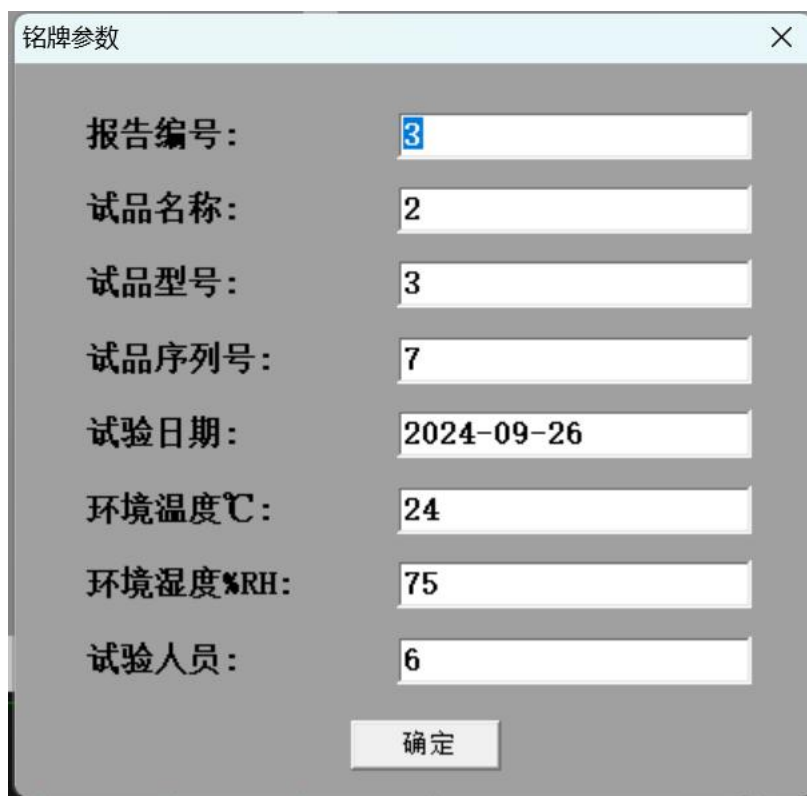
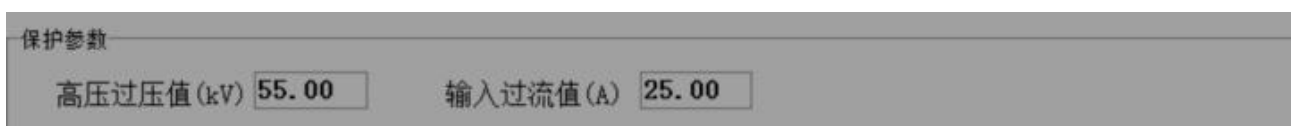


图 3

3. 填写好对应试验信息后点击**确定**按钮回到图 1 界面
4. 根据本次试验要求填写图 1（3 区域）中保护参数界面（**此参数在每次启动及更换试品后必须确认**）



### ① 自动操作：

1. 点击 4 区域中自动按钮，切换至自动控制窗口，同时弹出耐压设置窗口如图 5：

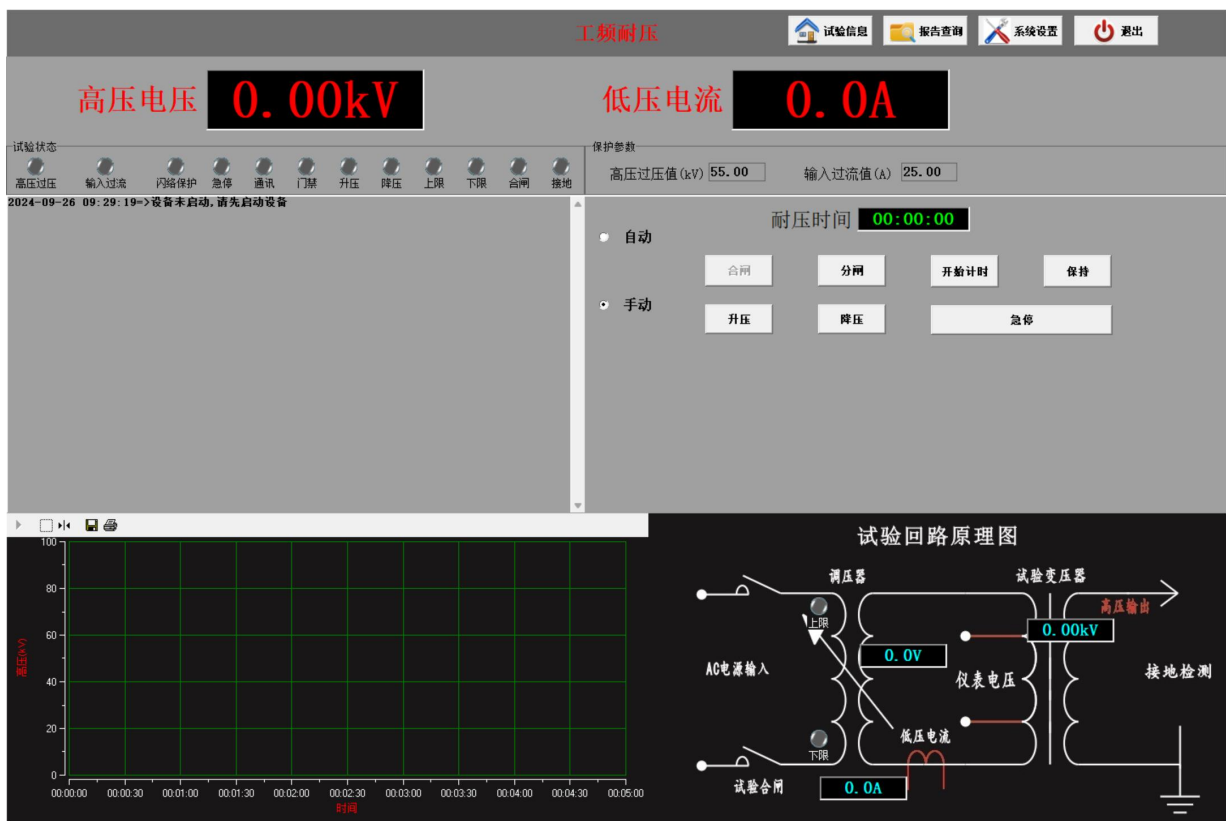


图 4





图 5

2. 填写目标值电压与工作时间，然后点击添加按钮添加至调压阶段（当设置完成后可以选择保存按钮保存文件至桌面方便下次导入）。点击确定回到图 1 界面

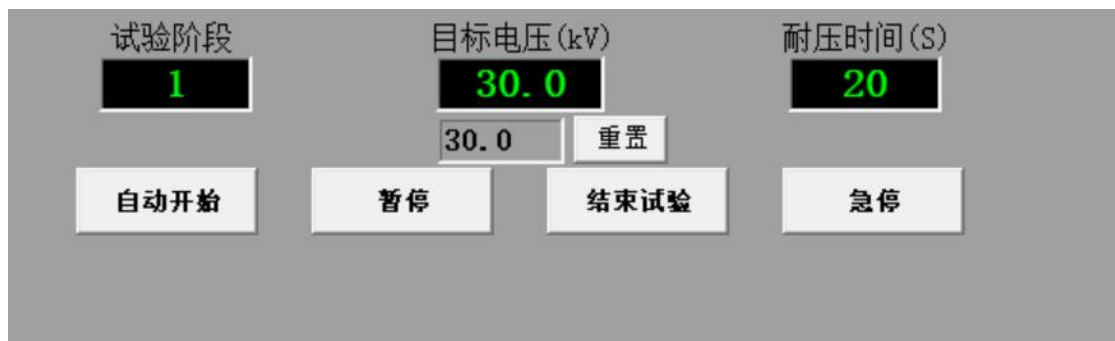


图 6

3. 点击自动开始接触器吸合，系统开始升压并密切注视高压显示窗口，当电压升至目标值时系统开始计时（点击暂停/重置可暂停/重置耐压时间），在达到规定的时间后开系统开始降压，直至调压器回到零位后分闸。

## ② 手动操作

1. 点击手动按钮，进入手动控制界面如下图 7：



图 7

2. 点击合闸开始试验，点击升压将试验电压升至目标电压的 80%左右，然后单点升压按钮让试验电压慢慢靠近目标电压。到达目标电压后点击开始计时，系统开始按照设置参数进行计时（计时中可点击保持按钮进行暂停，再次点击计时恢复）。到达设定时间后需点击分闸按钮系统进行自动降压分闸。

### ③ 数据查询及打印

1. 试验结束后系统自动保存试验数据并生成报告，点击图 9 的报告查询按钮，系统自动弹出所有试验的报告记录，如图 10。



图 9

2. 双击要查询的报告记录可保存该记录至桌面。

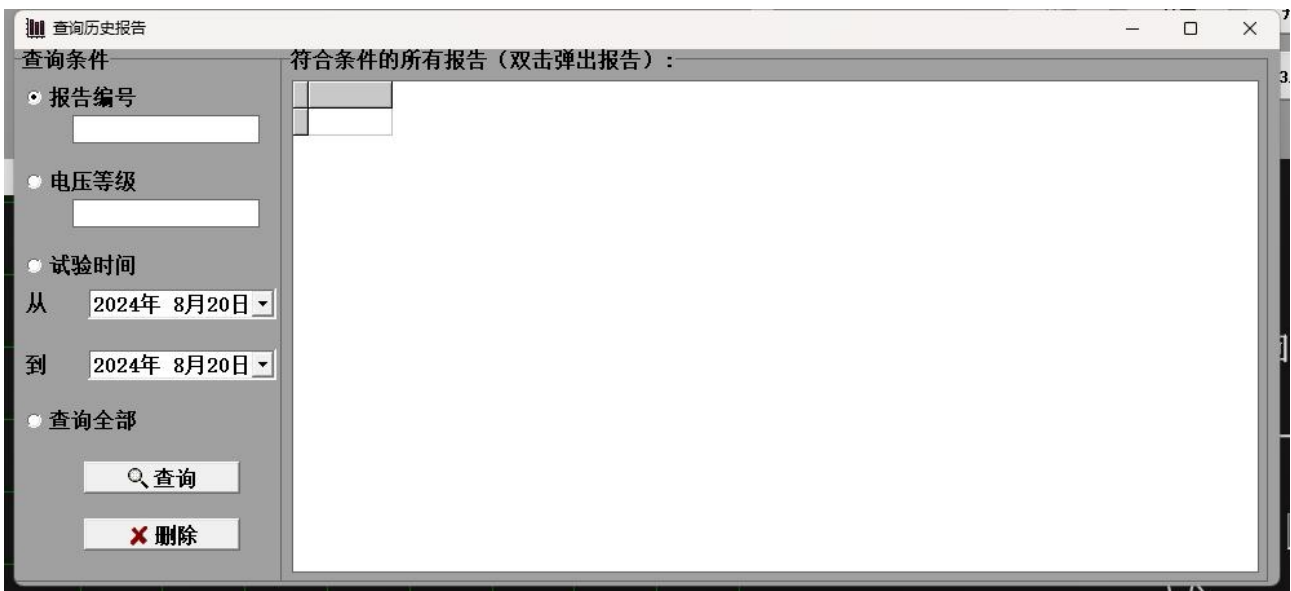


图 10

## 五、使用条件

- 1、环境温度：-25--+45℃
- 2、海拔高度：<100M
- 3、相对湿度：<90%
- 4、使用场地内应无严重影响绝缘的气体、蒸气、化学性尘埃及其它爆炸性和腐蚀性介质。

## 六、注意事项

为了您和设备的安全，请操作人员仔细阅读以下内容：

- 1、试验时机壳必须可靠接地。
- 2、试验时不允许不相干的物品堆放在设备面板上和周围。
- 3、开机前请检查电源电压：交流 220V±10% 50Hz。
- 4、更换保险管和配件时，请使用与本仪器相同的型号。
- 5、本仪器注意防潮、防油污。
- 6、试验时请确认被测设备已断电，并与其它带电设备断开。
- 7、开机前请检查输出旋钮是否在零位。

## 七、运输、贮存

### 1、运输

设备需要运输时，建议使用本公司仪器包装木箱和减震物品，以免在运输途中造成不必要的损坏，给您造成不必要的损失。

设备在运输途中不使用木箱时，不允许堆码排放。使用本公司仪器包装箱时允许最高堆码层数为二层。

运输设备途中，面板应朝上。

### 2、贮存

设备应放置在干燥无尘、通风无腐蚀性气体的室内。在没有木箱包装的情况下，不允许堆码排放。

设备贮存时，面板应朝上。并在设备的底部垫防潮物品，防止设备受潮。

## 八、开箱及检查

### 1、开箱注意事项

开箱前请确定设备外包装上的箭头标志应朝上。开箱时请注意不要用力敲打，以免损坏设备。开箱取出设备，并保留设备外包装和减震物品，既方便了您今后在运输和贮存时使用，又起到了保护环境的作用。

### 2、检查内容

开箱后取出设备，依照装箱单清点设备和配件。如发现短少，请立即与本公司联系，我公司将尽快及时为您服务。

## 九、装箱清单

1 控制台主机		1 台
2 试验变压器	1 台	
3 输出连接线	1 条	
4 电源线	1 条	
5 合格证	1 份	
6 说明书	1 份	
7 出厂报告	1 份	